

# 高清网络球机

## 用户说明书

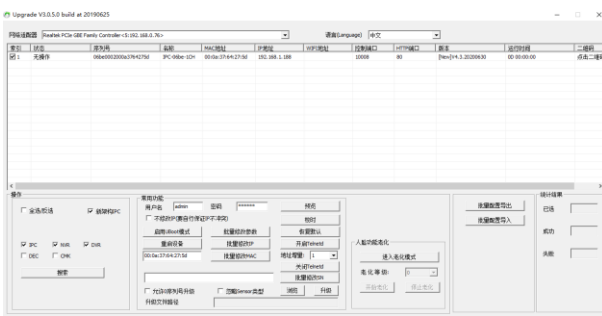
### 须知

本手册的内容适用于高清系列网络球机产品。手册内容仅供参考，产品请以实物为准。我们将不定期对手册进行更新，恕不另行通知。更新内容将直接编入新版说明书，本用户手册可能包含技术上的不准确或印刷方面的错误，真诚地希望您能把意见及时反馈给我们，在以后的版本中，我们会加以充实或改进。

### 快速配置（以 IE 为例）

**注：卡插入完毕后，锁上球体后盖四颗螺丝。**

1、设备搜索：安装设备搜索/IP 配置/升级工具，可获取到设备的 IP 地址，如下图：



2、IE 登陆：在 web 地址栏内输入所需要访问设备的 IP 地址（默认地址 192.168.1.188，注意访问电脑和设备 IP 地址需要在同一网段），打开登陆页面；（默认用户：admin / 密码：123456）如下图：



**注：若是第一次登陆，请正确下载安装视频控件，否则无法浏览视频图像；（若控件无法正常启用，请添加信任站点，并启用所有 ActiveX 安全选项。）**

3、视频预览：登陆后可看到该设备的视频图像，也可进入参数配置页面，对设备进行配置管理，如下图：

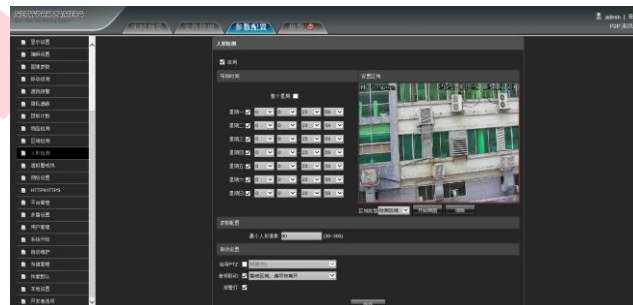


4、网络设置：进入参数配置，选择网络设置，可对网络参数进行相应设置，如下图：



**注：如需 P2P 监控：IP 地址需跟路由器同一网段；默认网关：路由器 ip 地址；DNS：当地网络提供商的 DNS，可咨询网络提供商。**

5、人形检测：进入参数配置，选择人形检测，可对人形检测时间、检测区域、音频联动、报警灯联动等参数进行相应设置，如下图：



6、手机监控：进入参数配置，选择手机监控，然后使用 APP 进行扫码添加设备；（部分型号支持）



**注：使用 P2P 功能，必须正确配置网络参数，确保 IPC 可以连通互联网。APP 使用详见使用说明”。**

## 特殊功能预置位说明

功能	控制方式	备注
第一条巡航线 (1-32 号预置位)	调用 41 号预置位	
第二条巡航线 (17-32 号预置位)	调用 42 号预置位	
第三条巡航线 (65-80 号预置位)	调用 43 号预置位	
第四条巡航线 (113-128 号预置位)	调用 44 号预置位	
第五条巡航线 (129-144 号预置位)	调用 45 号预置位	
第六条巡航线 (145-160 号预置位)	调用 46 号预置位	
第七条巡航线 (161-176 号预置位)	调用 47 号预置位	
第八条巡航线 (177-192 号预置位)	调用 48 号预置位	
巡航预置位停留 4 秒	设置 51 号预置位	
巡航预置位停留 6 秒	设置 52 号预置位	
巡航预置位停留 8 秒	设置 53 号预置位	默认
巡航预置位停留 10 秒	设置 54 号预置位	
巡航预置位停留 12 秒	设置 55 号预置位	
跟踪模式: 看守位预置点	92 号预置位	
跟踪模式: 打开看守位跟踪	92 号预置位	
跟踪模式: 打开巡航线跟踪	93 号预置位	
跟踪模式: 关闭跟踪功能	94 号预置位	默认关闭
启用水平 360 度连续扫描	调用 96-100 号预置位	
启用左右限位扫描	调用 38 号预置位	
清除左右限位扫描	设置 38 号预置位	
设置左限位	设置 35 号预置位	
设置右限位	设置 36 号预置位	
设置限位扫描速度	设 60-64 号预置位, 速度为 5 挡可调	
比例变倍	调用 106 号预置位打开, 设置 106 号关闭	默认打开
空闲动作开关	调用 105 号预置位打开, 设置 105 号关闭	默认关闭
空闲动作	调用 101: 看守位 (1 号预置位); 调用 102: 360 度扫描 调用 103: 限位扫描; 调用 104: 第一条巡航轨迹	默认 90S
初始化 (恢复出厂设定)	设置 40/调用 115	
清除所有预置点	调用 33	1-8 条巡航
回传感器位置 (归零)	调用 34	
IR-Auto 红外模式: 自动	调用预置位 81	
IR-Open 红外模式: 强制打开	调用预置位 82	
IR-Close 红外模式: 强制关闭	调用预置位 83	
红外灯开启灵敏度: 低	设置预置位 81	
红外灯开启灵敏度: 中	设置预置位 82	
红外灯开启灵敏度: 高	设置预置位 83	
红外灯模式: 远近光切换	调 84	
红外灯模式: 远光红外灯全亮	调 85	
红外灯模式: 红外灯全亮	调 86	
设置光敏启动时间	设置 110+设置 N (N 的值为 36-100)	
设置限位与 360° 扫描速度	设置 111+设置 N (N 的值为 1-64)	
设置球机控制最大速度	设置 113+设置 N (N 的值为 1-64)	
设置巡航停留时间	设置 114+设置 N (N 的值为 1-254)	
设置巡航速度	设置 115+设置 N (N 的值为 1-64)	
设置空闲动作时间	设置 117+设置 N (N 的值为 1-254)	默认 90S
IR-number 红外变灯倍数设置	先调用 110, 再调用 123	
镜头校准	先调用 250, 再调用 251	
倍数显示	倍数显示开: 先调用 250, 再调用 252; 倍数显示关: 先调用 250, 再调用 253	
倍数修改	调用 250+243+XX	
机芯黑白\彩色切换	黑白模式: 先调用 250, 再调用 254; 彩色模式: 先调用 250, 再调用 255	
聚焦模式	键控聚焦: 先调用 250, 再调用 248; 自动聚焦: 先调用 250, 再调用 249	